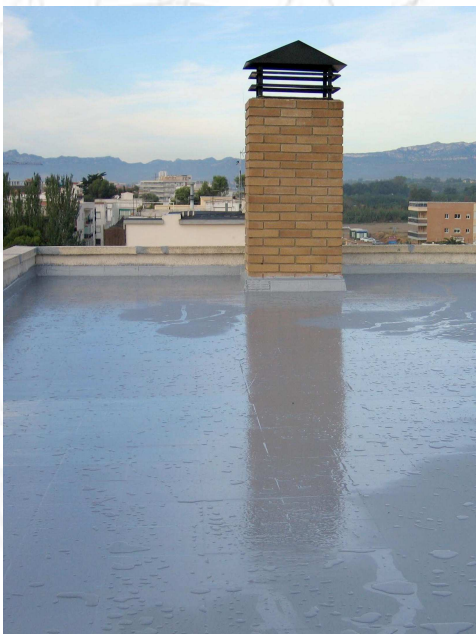


IMPERMAX

MEMBRANE DE POLYURÉTHANE LIQUIDE POUR ÉTANCHÉITÉ

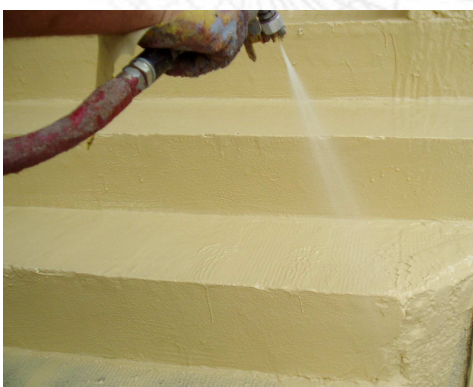


DESCRIPTION

Étanchéité liquide mono composant qui une fois polymérisée, forme une membrane élastomère de polyuréthane, d'application à froid.

Une fois la membrane durcit, donne un revêtement élastique et continu, formant une couche adhérente au support.

On obtient de cette manière, un film imperméable capable d'assurer l'étanchéité d'absorber les mouvements du substrat.



DOMAINES D'APPLICATION

Peut être appliquée sur différents types de surfaces (béton, mortier, brique, ciment, carreaux de céramique, bitume, acier, zinc, aluminium):

- Balcons, terrasses
- Douches (sous carrelage), cuisines et intérieurs d'accès difficile
- Sols avec circulation piétonne
- Gradins, tribunes, escaliers

PROPRIÉTÉS

Membrane continue, élastique, résistante aux intempéries et d'une excellente adhérence. Non émulsionnable dans l'eau, y compris en contact permanent. Ne nécessite pas obligatoirement d'armature à base de maille ou feutres (géotextiles), exempte dans pour les points singuliers (relevés, angles, etc.).



Krypton Chemical, SL

Gamme RAYSTON

CERTIFICATIONS



- ATE: Agrément Technique N° 06/0263 – **Marquage CE pour 10 et 25 ans.**
- **Toitures planes exposées à un feu extérieur** N° 06/32301345
- **Toitures pentues 20° exposées à un feu extérieur** N° 08/32309237
- **Toitures pentues 45° résistance au feu** N° 08/32309237
- **Résistance à la perforation de racines**
sans GEOMAX N° 07/32305556 ▪ avec GEOMAX N° 07/32305557
- **Abrasion Taber** N° 10/101.729-1626
- **QUALICONSULT:** Cahier de Clauses Techniques CCT n° 50 712 004 096 MS
- **BBA:** British Board of Agreement 11/4836

Informations techniques

INFORMATION SUR LE PRODUIT AVANT L'APPLICATION

Identité chimique	Polyuréthane aromatique mono composant
Présentation	Pot métallique: 5 / 10 / 25 kg
État physique	Liquide
Contenu en extraits secs	85%
Point d'inflammation	45° C (ASTM D 93)
Couleurs disponibles	Gris RAL 7001/ Rojo óxido / Teja. Consultar para posibilidad de otros colores
Densidad	1,3 g/cm3 (20°C)

Viscosité
Valeurs approximatives
(Brookfield)

Température (°C)	Viscosité (mPa.s)
10	20000-30000
20	6000-10000
30	1000-1500



Krypton Chemical, SL

Gamme RAYSTON

COV (g/L i %)
 Catégorie COV
 selon directive 2004/42/CE

Contenu en COV: 184 g/l

Sous-catégorie de produit: i II Revêtement de hautes performances à un composant, à base de solvant.

Fase II à partir du 01/01/2010: 500 g/l

Pot life

4 a 6 heures (1 kg, 20°C, 50% h)

Stockage

Conserver à une température inférieure à 35°C, protégé des sources d'ignition et de l'humidité.

Durée de conservation: 12 mois à compter de la date de fabrication
 (Note: 9 mois pour le noir ou le blanc).

INFORMATION SUR LE PRODUIT FINAL

État final

Membrana sólida elastomérica

Couleur

Selon pigmentation originale

Dureté (échelle Shore)

65-70 A
 (ISO 868)

Densité de l'extrait sec

1,35 g/cm³

Propriétés mécaniques

<i>Elongation (%)</i>	<i>Traction (MPa)</i>
100	2,0
200	2,8
300	3,0
400	3,4

Elongation maximale: 421%
 Traction maximale : 3,4 MPa
 (EN-ISO 527-3)

Résistance à la déchirure

7,1 N/mm

Perméabilité à la vapeur d'eau

μ>1000 (EN 1931)
 20 g/m² jour

Résistance chimique

Contact continu
 (0=mauvais, 5=bon)

<i>Agent</i>	<i>Conditions</i>	<i>Résultat</i>
Eau distillée	24 h, 25°C	5
Eau de mer	24 h, 90°C	5
Acide chlorhydrique	200 g/l, 24 h, 25°C	4
	200 g/l, 2 h, 80°C	4
	3 g/l, 24 h, 25°C	5
	3 g/l, 24 h, 80°C	4
Hydroxyde de sodium	40g/l, 24 h, 25°C	5
	Ammoniaque 3%	24 h, 25°C
Acétone	24 h, 25°C	1
Acétate d'éthyle	24 h, 25°C	3
Xylène	25 h, 25°C	5
Huile moteur	24 h, 25°C	5
Liquide de freins	24 h, 25°C	2



Krypton Chemical, SL

Gamme RAYSTON

Préparation du support

Il est impératif de traiter tous les points singuliers au préalable, avec un renfort de géotextile:

- Arrondis
- Relevés entre les parties horizontales et verticales
- Plastrons de toitures
- Lucarnes
- Joints de dilatation et fissures
- Évacuation.

Consulter le manuel d'application pour plus d'information et / ou le Cahier des Clauses Techniques.

Homogénéisation

Remuer le produit avant l'application pour l'homogénéiser ; laisser reposer quelques minutes pour éviter les bulles d'air. Il est recommandé de d'effectuer cette homogénéisation avec un mélangeur à basse révolutions.

Si nécessaire, il est possible d'ajouter jusqu'à 10% du Solvant Rayston pour ajuster la viscosité. Ne jamais utiliser de solvants universels (par exemple contenant du white spirit ou de l'alcool)

Application

Peut s'appliquer à la spatule crantée, rouleau, pinceau ou airless. En cas d'application de deux couches, il est préférable que chacune soit de couleur différente pour faciliter la visibilité d'application, à raison de 1 kg/m² pour chacune d'elle. Bien que non obligatoire, il est recommandé d'utiliser l'intégralité du contenu de chaque pot. Si ce n'est pas le cas, assurez-vous qu'il soit complètement étanche.

Utiliser un rouleau débulleur immédiatement après avoir étalé le produit pour éviter et enlever les éventuelles bulles d'air.

Astuce : Utiliser des semelles spéciales à picots pour marcher sur le produit lorsqu'est encore liquide et frais.

Temps de séchage

Le temps de séchage varie considérablement suivant les conditions atmosphériques car il s'agit d'un polyuréthane qui réagit à l'humidité. Plus les températures sont élevées et plus il y a d'humidité, plus court est le temps de séchage. Nous donnons ici quelques valeurs informatives pour une membrane de 1mm.

Température (°C)	Humidité relative (%)	Sec au touché (h)
4	60	30-35
24	52	8-9
43	12	12-14
43	50	3-4

Mise en service

En conditions normales (25°C, 50% h) la membrane atteint 90% de ses propriétés en 3 ou 4 jours. Sa dureté finale est atteinte après 10 à 15 jours. Il est fortement recommandé d'attendre le séchage final et total avant tout contact permanent avec l'eau.

Nettoyage des outils

Impermax liquide sur les outils peut être nettoyé avec le Solvant Rayston, de l'acétone ou de l'alcool. Une fois sec, il ne peut être dissout.

Nettoyage et entretien du produit

L'entretien des toitures réalisées avec IMPERMAX doit être réalisé en fonction de l'usage de celles-ci.

Cet entretien inclus les opérations suivantes:

- Élimination des feuilles



Krypton Chemical, SL

Gamme RAYSTON

- Élimination des herbes, mousse, végétations et divers déchets
- Maintenir en bon fonctionnement les réseaux d'évacuation des eaux pluviales
- Vérifier la présence de grille d'évacuation et de crapaudine aux endroits prévus à cet effet, afin d'éviter obstruction des évacuations dans le temps
- Vérifier l'entretien adéquat des différentes structures (solins, chéneaux, parapets, corniches, ...)
- Vérifier les éventuelles défaillances qui pourraient causées par une utilisation inappropriée

Si l'aspect esthétique de la toiture est un critère important, il est indispensable de nettoyer régulièrement la superficie avec de l'eau (éventuellement avec un détergeant) en fonction de l'utilisation.

Il peut être nécessaire de prévoir la rénovation / le renouvellement des couches décoratives (Impertrans / Colodur) en fonction de l'usure provoqué par la circulation, ou les intempéries (corrosion atmosphérique, rayons UV,...).

Pour l'élimination des taches, il peut être testé un traitement de surface avec le Solvant Rayston ou de l'alcool isopropylique. Les acides forts sont déconseillés. Certains solvants peuvent endommager la membrane. Si cela se produit, la zone touchée doit être découpée et réparée avec le produit Impermax neuf.

Questions fréquentes

Problème	Question	Cause	Solution
Le produit ne sèche pas	Le solvant utilisé était-il approprié ?	Le solvant universel n'est pas approprié	Appliquer une seconde couche en utilisant uniquement le Solvant Rayston
	% de dilution ?	Une dilution excessive retarde le séchage (max. 10%)	Appliquer le produit moins dilué
	Température ?	Les températures basses ralentissent la réaction	Si < 15°C => Utiliser un des accélérateurs Rayston
Des cloques apparaissent	Support poreux?	Température du support excessive	Appliquer une 1e couche plus fine et diluée (10%) en cas de temp. basse
	Support non poreux ?	Mélange / Application trop énergique	Laisser reposer après mélange. Appliquer calmement sans précipitation. Utiliser le rouleau débulleur.
Des cloques apparaissent		Humidité dans le support	Avant: Appliquer le Primaire H Rayston. Après : Découper la cloque + réparer
Le produit ne couvre pas	Support horizontal?	Produit peu chargé	Appliquer au moins 1 kg/m ²
	Support vertical ?	Produit trop auto nivelant	Utiliser l'Agent thixo Rayston
Le gris vire au vert	Va rester visible ?	Isocyanates. Aromatiques => Jaunissement => Gris + jaune = Vert	Appliquer dernière couche en rouge oxyde de fer ou tuilé / Impertrans + Blanc ou Gris
Que faire en cas de pluie ?			Les gouttes de pluie n'affectent pas la qualité de la membrane, mais son impact avant un temps de séchage minimum crée des cratères. Possibilité d'appliquer une deuxième couche pour régulariser.
Pour un contact permanent avec l'eau ?			Utiliser de préférence Impermax Aqua



Krypton Chemical, SL

Gamme RAYSTON

Sécurité

Impermax contient des isocyanates et des solvants inflammables. Toujours suivre les instructions de la Fiche de Données de Sécurité de ce produit et prendre les mesures de protection qui y sont décrites.

En général, il faut prévoir une ventilation adéquate et éviter les sources d'ignition. El producto debe usarse únicamente para los usos y en la forma prescrita. Le produit doit être utilisé conformément et uniquement pour sa destination et de la manière prescrite.

Ce produit est uniquement à usage industriel et professionnel. Ne convient pas pour une utilisation de type bricolage.

Environnement

Les conteneurs vides doivent être manipulés avec les mêmes précautions que s'ils étaient pleins. Considérez les emballages comme des déchets à traiter par un entrepreneur autorisé. Si les récipients contiennent des résidus, ne pas les mélanger avec d'autres produits pour éviter toutes réactions potentiellement dangereuses.

Información complementaria

L'information contenue dans cette FICHE TECHNIQUE, ainsi que nos conseils, écrits et verbaux ou au moyen des essais, sont donnés de bonne foi sur la base de notre expérience et les résultats obtenus au moyen des essais réalisés par des laboratoires indépendants, et sans que ceux-ci ne servent comme garantie à l'applicateur, qui devra les prendre comme références simplement indicatives et comme valeur strictement informatives.

Nous recommandons d'étudier attentivement cette information avant de procéder à l'utilisation et l'application de n'importe lequel des dits produits, ainsi qu'il est fortement conseillé de réaliser des essais "in situ", pour déterminer l'aptitude d'un traitement sur le lieu, dans les conditions concrètes de chaque cas.

Nos recommandations n'exemptent pas de l'obligation pour l'applicateur de connaître en profondeur, la méthode correcte d'application de ces systèmes avant de procéder à son usage, ainsi que de réaliser le nombre d'essais préalables qui semble opportun, en cas de doute sur l'aptitude de ceux-ci pour n'importe quel ouvrage, installation ou réparation, en faisant attention aux circonstances concrètes dans lesquelles seront utilisé le produit.

L'application, l'utilisation et le processus de nos produits sont hors de notre contrôle et, par conséquent, sous la responsabilité exclusive de l'installateur. En conséquence, l'applicateur sera le responsable unique et exclusif des dommages et préjudices, dérivés de l'inobservance totale ou partielle du manuel d'utilisation et d'installation et, en général, de l'usage inadéquat ou l'application inappropriée de ces produits.

Cette fiche technique annule les versions antérieures.

Krypton Chemical SL

c. Martí i Franquès, 12 ▪ Pol. Ind. les Tàpies
43890-l'Hospitalet de l'Infant- España
Tel: +34 902 908 062 ▪ Fax: +34 977 823 977
rayston@kryptonchemical.com
www.kryptonchemical.com



Krypton Chemical, SL

Gamme RAYSTON

FT Impermax

Page 7 de 7

Mise à jour 03/01/2014



DIRECTION GÉNÉRALE
Jonquet Face MTN Internet
Tél.: (+229) 21 33 33 48
95 96 00 08

04 B P : 0526 Cotonou
contact@hbpbenin.com
www.hbpbenin.com

DIRECTION COMMERCIALE
HBP New City
Moro Militaire à côté de Toxi Lobo
Tél.: (+229) 21 32 48 48
95 02 72 72 - 94 00 61 61